

**ЗАДАНИЯ ДЛЯ МУНИЦИПАЛЬНОГО ЭТАПА
ВСЕРОССИЙСКОЙ ОЛИМПИАДЫ ШКОЛЬНИКОВ ПО ГЕОГРАФИИ
(10-11 КЛАССЫ)**

Тестовые задания

1. Какой объект России включен в список всемирного наследия ЮНЕСКО в 2024 г.

- А. Историко-археологический комплекс «Булгар»
- Б. Культурный ландшафт Кенозерья
- В. Петроглифы Онежского озера и Белого моря
- Г. Ландшафты Даурии

2. В какой стране российская металлургическая компания «РУСАЛ» ведет добычу бокситов?

- А. Ангола
- Б. Бразилия
- В. Вьетнам
- Г. Гвинея

3. Какие объекты скрываются за перечисленными названиями Ускаран, Ерупах, Сахама, Мерседарио, Королуна?

4. Выберите, в каком месяце Земля проходит наиболее удалённую от Солнца точку орбиты? Как называется эта точка?

- | | |
|------------|----------------------|
| 1. Январь | а) кульминация |
| 2. Июнь | б) перигелий |
| 3. Июль | в) максимум удаления |
| 4. Декабрь | г) афелий |
-

5. Выберите регион, который является крупнейшим в России по производству оловянного концентрата.

- А. Республика Саха (Якутия)
- Б. Приморский край
- В. Республика Татарстан
- Г. Хабаровский край

6. Расстояние между железнодорожной станцией и карьером на плане масштаба 1:30 000 составляет 3,8 см. На втором плане это расстояние составляет 7,6 см. Каков масштаб этого плана?

7. Определите точное время пункта, расположенного восточнее на 45° от Лондона, в котором на данный момент полдень.

8. Какой город не находится в бассейне реки Обь?

- А. Сургут
- Б. Омск
- В. Тюмень
- Г. Новосибирск

9. Какую экономику в конце XX века не причисляли к «Четырём азиатским тиграм»?

- А. Сингапур
- Б. Япония
- В. Гонконг
- Г. Республика Корея

10. Интересы какого государства представляла Московская компания, существовавшая в 1551–1917 годах, и кто был одним из её основателей?

- А. Франция; Жак Картье
- Б. Нидерланды; Виллем Баренц
- В. Италия; Америго Веспуччи
- Г. Великобритания; Себастьян Кабот

11. Какую последовательность изменения демографических показателей можно наблюдать в ходе демографического перехода?

- А. Рост рождаемости, снижение смертности
- Б. Рост смертности, рост рождаемости
- В. Снижение рождаемости, снижение смертности
- Г. Снижение смертности, снижение рождаемости

12. Какой ученый является автором закона широтной зональности? Назовите главную причину широтной зональности на планете.

13. В какой из четырех стран плотность населения самая высокая?

- А. Индия
- Б. Китай
- В. Нигерия
- Г. Республика Корея

14. Как называют график, характеризующий режим ветра в конкретной местности, строящийся на основе длительных наблюдений_____

15. Какое государство является одновременно монархией и федерацией?

- а) Австрия
- б) Бельгия
- в) Швеция
- г) Великобритания

16. Индия планирует сменить название страны. На саммите G21 использовали новое название, какое?

- 1) Бхарат
- 2) Центральный Пакистан
- 3) Восточный Мумбаи
- 4) Гоа

17. Выберите из списка формы рельефа, связанные с вечномерзлыми грунтами.

- А. Озы
- Б. Кары
- В. Ярданги
- Г. Булгунняхи (пинго)
- Д. Байджарахи

18. В структуре населения каких стран преобладают мужчины?

- А. Иордания и Норвегии
- Б. Кувейт и Италии
- В. ОАЭ и Швеции
- Г. Турция и Исландия

ГЕОГРАФИЧЕСКИЕ ЗАДАЧИ

Задача 1. На станцию Курган с востока России прибыл железнодорожный состав с пятью различными видами грузов: **металлический алюминий, каменный уголь, металлический лом, деловая древесина и замороженная рыба.** Из-за плохой погоды стерлись написанные мелом на вагонах названия железнодорожных станций отправления и назначения. Изучив списки этих станций по сопроводительным документам, и проверив, какой груз находится в вагонах, диспетчер станции безошибочно отправил по месту назначения все грузы. Какое решение он принял? Ответ запишите в виде таблицы и поясните. По каждому из направлений следовал лишь один вид груза.

Станции отправления: Канск, Прокопьевск, Омск, Саяногорск, Находка.

Станции назначения: Нижний Тагил, Аша, Ульяновск, Москва, Златоуст

Вид груза	Станция отправления	Станция назначения	Объяснение

Задача 2.

Этот остров – третий по величине на планете. Его поделили между собой три государства

Остров окружён морями _____

и проливами _____.
К западу находится полуостров _____ и остров _____.
На юге находится остров _____. На востоке расположен остров _____.

Этот остров представляет собой древние, разрушенные эрозией горы, непроходимые леса. В здешних джунглях растет самый большой цветок в мире _____, дикие орхидеи, райские птицы, а в морских водах побережья встречаются дельфины, огромные черепахи и дюгоны. Что это за остров? Запишите два его названия (прошое и настоящее).

Задача 3. Опираясь на знания географии, выберите общий признак четырех объектов в логическом ряду.

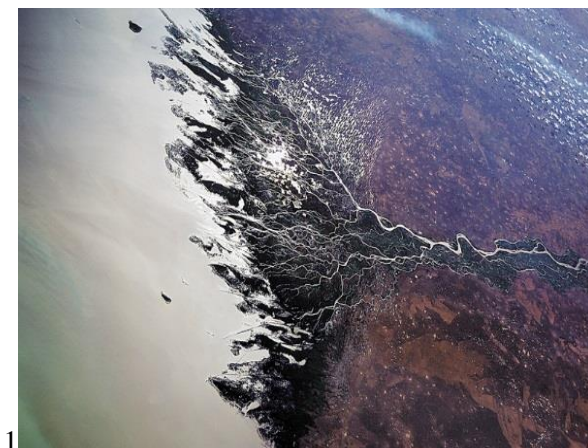
Берингов – Торресов – Дрейка – Малакский

- А) Это заливы в Тихом океане
- Б) Это полуострова Евразии
- В) Это проливы, по которым проходит граница Тихого океана
- Г) Это заливы у берегов Северной Америки
- Д) Это проливы у восточных берегов материков

Из списка географических объектов подберите пример, который наилучшим образом может продолжить логический ряд.

- 1. Бохайвань
- 2. Гуахира
- 3. Макасарский
- 4. Индокитай
- 5. Сиамский
- 6. Сомали
- 7. Бассов
- 8. Полкский
- 9. Баб-эль-Мандебский
- 10. Святого Лаврентия

Задача 4. На космических снимка представлены 6 географических объектов. Попишите под картинками их названия.

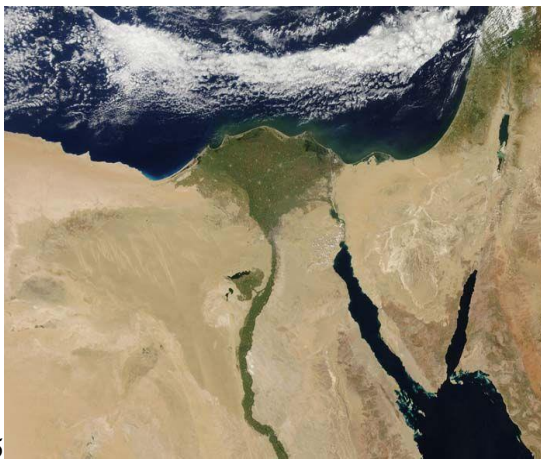




3



4

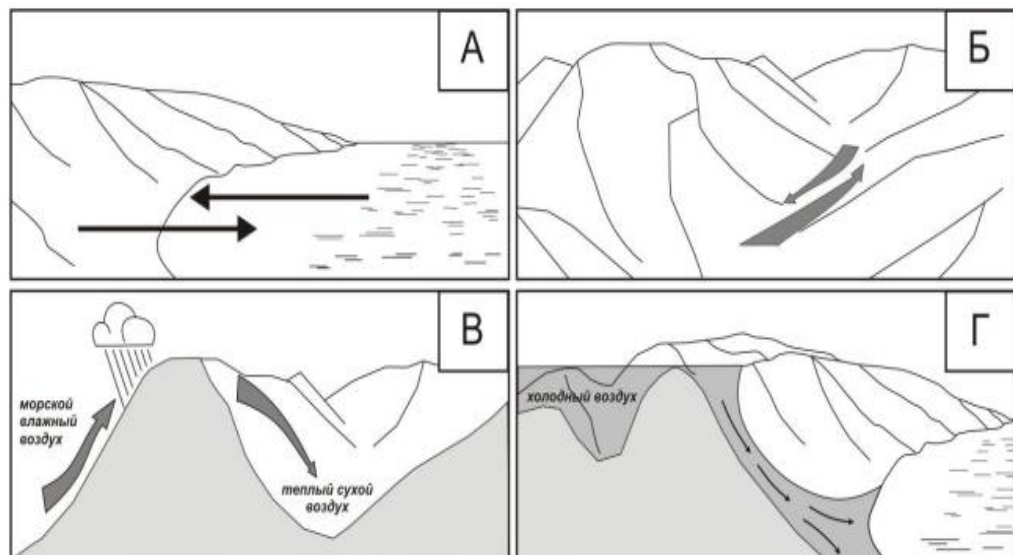


5

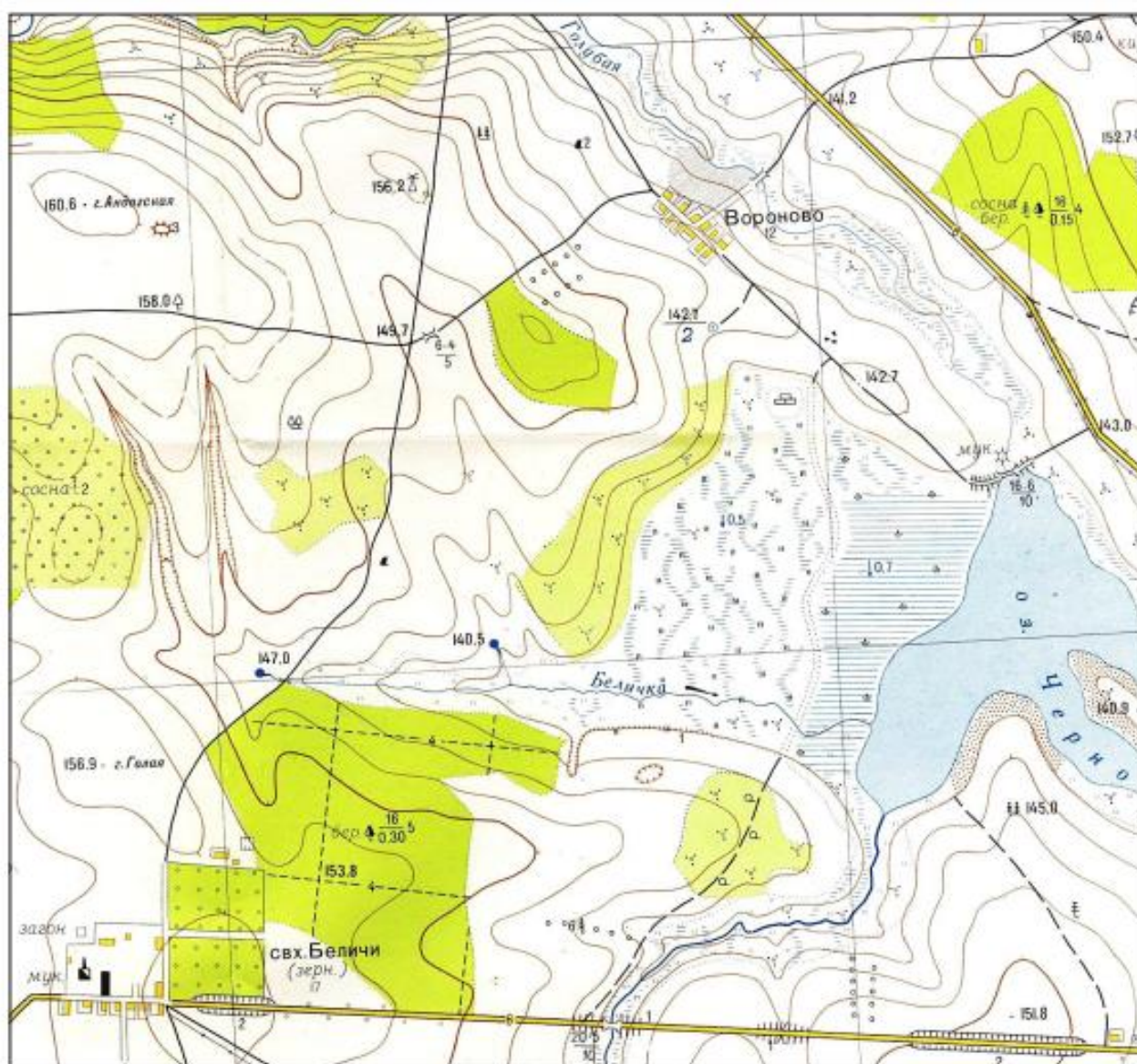


6

Задача 5. На рисунке схематически изображены местные ветра. Каковы их названия, особенности и причины возникновения? Для рисунков 1А и 1Б определите время суток по каждому из направлений ветра. Для рисунка 1Г приведите два примера мест проявления и местные названия ветров в России.



Задача 6. Рассмотрите фрагмент топографической карты и выполните задания...



1. Определите масштаб карты. Запишите его в численном и именованном масштабе.

2. Приведите либо расчёты, на основании которых масштаб был определён.

3. Определите высоту сечения рельефа _____

4. Дайте характеристику участка леса у совхоза Беличи.
