

**АДМИНИСТРАЦИЯ
БОЛЬШЕБЕРЕЗНИКОВСКОГО МУНИЦИПАЛЬНОГО РАЙОНА
РЕСПУБЛИКИ МОРДОВИЯ**

ПОСТАНОВЛЕНИЕ

11.12.2024 г.

№ 856

**Об установлении публичного сервитута для эксплуатации
объекта электросетевого хозяйства Здание контейнерного типа ТП
10/0,4 кВ №243-1006/25 кВА, с. Судосево**

В соответствии гл. V.7 Земельного кодекса Российской Федерации от 25 октября 2001 года №136-ФЗ, от 06 октября 2003 года №131-ФЗ «Об общих принципах организации местного самоуправления в Российской Федерации», от 25 октября 2001 года №137-ФЗ «О введении в действие Земельного кодекса Российской Федерации», постановлением Правительства РФ от 24.02.2009 № 160 «О порядке установления охранных зон объектов электросетевого хозяйства и особых условий использования земельных участков, расположенных в границах таких зон», на основании ходатайства Публичного акционерного общества «Россети Волга» (ИНН 6450925977, ОГРН 1076450006280) (далее ПАО «Россети Волга»), администрация Большеберезниковского муниципального района Республики Мордовия

п о с т а н о в л я е т :

1. Установить публичный сервитут для эксплуатации объекта электросетевого хозяйства Здание контейнерного типа ТП 10/0,4 кВ №243-1006/25 кВА, с. Судосево, сроком на 49 лет, на частях земельных участков и землях, находящихся в муниципальной или государственной собственности, согласно приложению № 1 к настоящему постановлению.

2. Утвердить границы публичного сервитута, указанного в пункте 1 настоящего постановления, согласно схеме расположения и описания границ публичного сервитута согласно приложению №1.

3. Установить плату за публичный сервитут, согласно расчету в приложении № 3 к настоящему постановлению.

4. Публичное акционерное общество «Россети Волга» вправе:

4.1. приступить к осуществлению публичного сервитута на земельных участках (части земельных участков), согласно приложению № 1 к настоящему

постановлению, со дня внесения сведений о публичном сервитуте в Единый государственный реестр недвижимости;

4.2. в установленных границах публичного сервитута осуществлять деятельность, для обеспечения которой установлен публичный сервитут, в соответствии с требованиями законодательства Российской Федерации.

5. ПАО «Россети Волга» в установленном законом порядке после прекращения действия публичного сервитута привести земельные участки, указанные в приложении № 1, в состояние, пригодное для их использования в соответствии с видом разрешенного использования

6. Комитету по управлению муниципальным имуществом и земельными отношениями Администрации Большеберезниковского муниципального района Республики Мордовия в течение 5 рабочих дней со дня принятия решения об установлении публичного сервитута осуществить мероприятия, в соответствии с пунктом 7 статьи 39.43 Земельного кодекса Российской Федерации.

7. Настоящее постановление вступает со дня его подписания.

**Глава Большеберезниковского
муниципального района**



И.И. Игонов

Приложение №1
к постановлению администрации
Большеберезниковского муниципального
района Республики Мордовия
от «11» декабря 2024 г. № 856

**Перечень
земель, в отношении которых устанавливается
публичный сервитут и его границы**

Адрес или иное описание местоположения земельного участка	Кадастровый номер земельного участка
Республика Мордовия, Большеберезниковский муниципальный район, Судосевское сельское поселение, с. Судосево, ул. Рогова, 73	13:04:0113001:1597
Республика Мордовия, Большеберезниковский район, с. Судосево	13:04:0113001:1613
Республика Мордовия, Большеберезниковский район, с. Судосево	13:04:0113001

ГРАФИЧЕСКОЕ ОПИСАНИЕ МЕСТОПОЛОЖЕНИЯ ГРАНИЦ

Публичный сервитут для эксплуатации объекта электросетевого хозяйства

Здание контейнерного типа ТП 10/0,4 кВ №243-1006/25 кВА, с. Судосево

Местоположение объекта: Республика Мордовия, район

Большеберезниковский, село Судосево

Система координат МСК-13, зона 1

ГРАФИЧЕСКОЕ ОПИСАНИЕ		
местоположения границ населенных пунктов, территориальных зон, особо охраняемых природных территорий, зон с особыми условиями использования территории		
<i>Публичный сервитут для эксплуатации существующего объекта: Здание контейнерного типа ТП 10/0,4 кВ №243-1006/25 кВА, с. Судосево</i>		
(наименование объекта, местоположение границ которого описано (далее - объект))		
Раздел 1		
Сведения об объекте		
№ п/п	Характеристики объекта	Описание характеристик
1	2	3
1.	Местоположение объекта	Республика Мордовия, район Большеберезниковский, село Судосево
2.	Площадь величина погрешности определения площади (Р +/- Дельта Р)	объекта +/- 473 +/- 8 м ²
3.	Иные объекта	характеристики Вид объекта реестра границ: Зона с особыми условиями использования территории. Вид объекта по документу: публичный сервитут для эксплуатации существующего объекта: Здание контейнерного типа ТП 10/0,4 кВ №243-1006/25 кВА, с. Судосево. Содержание ограничений использования объектов недвижимости в границах зоны с особыми условиями использования территорий предусмотрено Правилами установления охранных зон объектов электросетевого хозяйства и особых условий использования земельных участков, расположенных в границах таких зон, утвержденными Постановлением Правительства РФ от 24.02.2009 г. №160 «О порядке установления охранных зон объектов электросетевого хозяйства и особых условий использования земельных участков, расположенных в границах таких зон». Наименование охраняемого объекта: Здание контейнерного типа ТП 10/0,4 кВ №243-1006/25 кВА, с. Судосево.

Раздел 2

Сведения о местоположении границ объекта

1. Система координат МСК-13, зона 1

2. Сведения о характерных точках границ объекта

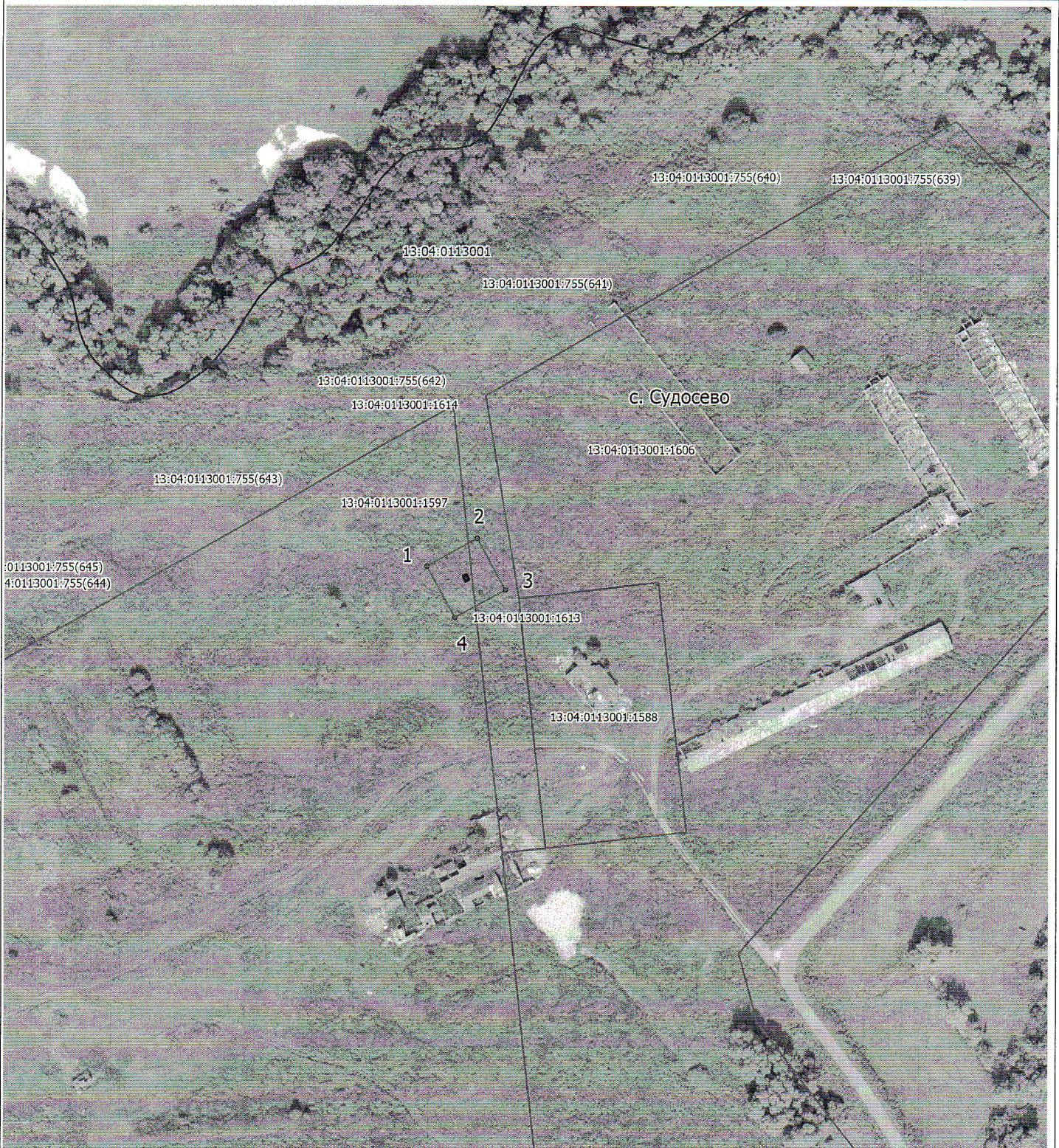
Обозначение характерных точек границ	Координаты, м		Метод определения координат характерной точки	Средняя квадратическая погрешность положения характерной точки (Mt), м	Описание обозначения точки на местности (при наличии)
	X	Y			
1	2	3	4	5	6
1	388608.42	1330296.47	Метод спутниковых геодезических измерений (определений)	0.1	Закрепление отсутствует
2	388618.78	1330315.31	Метод спутниковых геодезических измерений (определений)	0.1	Закрепление отсутствует
3	388599.47	1330325.89	Метод спутниковых геодезических измерений (определений)	0.1	Закрепление отсутствует
4	388589.11	1330307.05	Метод спутниковых геодезических измерений (определений)	0.1	Закрепление отсутствует
1	388608.42	1330296.47	Метод спутниковых геодезических измерений (определений)	0.1	Закрепление отсутствует

3. Сведения о характерных точках части (частей) границы объекта

Обозначение характерных точек части границы	Координаты, м		Метод определения координат характерной точки	Средняя квадратическая погрешность положения характерной точки (Mt), м	Описание обозначения точки на местности (при наличии)
	X	Y			
1	2	3	4	5	6
-	-	-	-	-	-



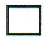


Раздел 4

Схема расположения границ публичного сервитута



Масштаб 1:2000

Используемые условные знаки и обозначения:

-  - граница публичного сервитута
-  - характерная точка границы публичного сервитута
-  - трансформаторная подстанция
-  - граница земельных участков по сведениям ЕГРН
-  - граница кадастрового квартала
- 13:04:0113001 - кадастровый номер квартала

**Текстовое описание местоположения границ населенных пунктов,
территориальных зон**

Прохождение границы		Описание прохождения границы
от точки	до точки	
1	2	3
1	2	На расстоянии 10 метров от здания ТП
2	3	На расстоянии 10 метров от здания ТП
3	4	На расстоянии 10 метров от здания ТП
4	1	На расстоянии 10 метров от здания ТП

**Порядок
расчета и внесения платы за публичный сервитут**

Кадастровый номер земельного участка/кадастровый квартал	Удельный показатель кадастровой стоимости и земельного участка, руб./кв.м	Площадь сервитута-площадь части земель, государственная собственность на которые не разграничена, кв.м. $ПЛ_{серв.}$	Коэффициент платы за публичный сервитут, % (К)	Размер платы за публичный сервитут в год, руб. (P_n)	Размер платы за публичный сервитут за 49 лет, руб.
13:04:0113001	139,32	181	0,01	252,17	12 356,33
13:04:0113001:1613	370,49	1	0,01	3,70	181,30

Плата за публичный сервитут вносится единовременным платежом не позднее шести месяцев со дня издания настоящего постановления путем перечисления по соответствующим банковским реквизитам на счет Управления федерального казначейства по РМ. Получатель УФК по РМ (Администрация Большеберезниковского муниципального района Республики Мордовия), ИНН1304068958, л/счет 03093022950, р/с 03100643000000010900в Отделение - НБ Республики Мордовия г. Саранск, БИК 018952501 , ОКТМО 89610000, КБК 90011105410050000120.